

# BULLETIN MUNICIPAL

JUIN 2015 NUMERO 13

## Au fil du Canal...ROUBIA



# Le mot du Maire

## SOMMAIRE

- Au fil des Conseils municipaux p3
- Le budget communal p4
- Les réalisations p7
- Les moments forts P13
- La commission municipale jeunes p15
- La réforme des rythmes scolaires p16
- Le canal p17
- La page histoire p19
- La conférence Aude Alzheimer p21
- Les brèves roubianaises p22
- La page tradition p35
- La page recettes p38
- La page jeux p39

### LA REDACTION

Le Conseil Municipal  
Liliane Mourgues  
Evelyne Soria  
Et Lucie et Thaïs de la  
Commission municipale  
jeunes

Chers concitoyens,

La sortie d'un nouveau numéro du bulletin municipal est toujours l'occasion pour moi de faire le point sur l'action municipale avant que nous n'attaquions une nouvelle année.

Vous avez certainement remarqué, une nouvelle tranche de rénovation de la voirie communale est en passe d'être achevée : rue de la forge et impasse du fournil, toujours en enrobé à chaux pour rester dans le même revêtement.

Les jardins familiaux sont maintenant opérationnels, à la grande satisfaction des utilisateurs, et cela grâce à la persévérance des élus municipaux qui ont pris en charge cette création.

La transformation de l'ancien bureau de poste en appartement est également en passe d'être achevée de part le savoir-faire de nos agents municipaux, ainsi que la démolition de l'immeuble place du cadran solaire par une entreprise spécialisée qui ne saurait tarder.

Côté animations, la fête de la musique a un succès jamais démenti et nous attendons avec impatience la commémoration de notre fête nationale le 14 juillet avec sa traditionnelle sardinade.

Les vacances ne sont pas loin et je vous les souhaite heureuses.

Gérard Bousieux



## AU FIL DES CONSEILS MUNICIPAUX

- **30 janvier 2015** : décision de fermer le préau de l'école et d'installer des baies vitrées et de remplacer le volet roulant défectueux ; délibération sur l'installation de nouvelles éoliennes à Canet et d'éoliennes à Raïssac ; création d'un emploi d'avenir pour la déchetterie à titre principal ;
- **22 avril 2015** : décision de ne pas augmenter le taux des taxes communales, approbation des comptes de gestion et des comptes administratifs, du budget principal, du budget de l'eau et du budget du CCAS ; vote des budgets primitifs ; délibération de création d'un poste d'adjoint technique 2<sup>e</sup> classe ; réfection des chemins communaux : chemins des Laignes, des Matelles, d'Olonzac, de Paraza ; convention de mise à disposition du forage des rochers avec le département ; convention d'urbanisme avec la CCRLCM, . augmentation du prix de l'eau de 1,40 € à 1,60€
- **5 juin 2015** : acceptation du devis d'électricité pour les travaux de l'ancienne poste, achat de 2 terrains dans la Clairette, cession d'une bande de terrain rue Fontaine d'Agnès, location d'un appartement vacant à l'immeuble, accord pour le financement des reliures des registres communaux, emprunt pour la nouvelle station d'épuration pour 300 000€, signature de la convention avec le SMAAR (syndicat aquatique) pour la prévention des inondations

### Nos nouveaux employés municipaux au service de la population



Pierre GROTTI



Aïcha LAPIERRE

# LE BUDGET COMMUNAL

## LE COMPTE ADMINISTRATIF : L'EXECUTION DU BUDGET 2014

### BUDGET PRINCIPAL

		DEPENSES	RECETTES
Réalizations de l'exercice	Section de fonctionnement	467 253.91	443 892.42
	Section d'investissement	60 394.59	14 634.74
Reports de l'exercice 2013	Report en section de fonctionnement		(si excédent) 235 732.57
	Report en section d'investissement		(si excédent) 13 544.53
	TOTAL (réalisations+reports)	527 648.50	707 804.26
Restes à réaliser à reporter en 2015	Section de fonctionnement	0	0
	Section d'investissement	160 000	0
	TOTAL des restes à réaliser à reporter en 2015	160 000	0
RESULTAT CUMULE	Section de fonctionnement	467 253.91	679 624.99
	Section d'investissement	220 394.59	28 179.27
	TOTAL CUMULE	687 648.50	707 804.26

### BUDGET EAU ET ASSAINISSEMENT

		DEPENSES	RECETTES	SOLDE D'EXECUTION
Réalizations de l'exercice	Section d'exploitation	32 063.70	89022.38	56 958.69
	Section d'investissement	199 787.30	0	-199 787.30
Reports de l'exercice 2013	Report en section d'exploitation		(si excédent) 81 002.50	
	Report en section d'investissement		193 967.50	
	TOTAL (réalisations+reports)	231 851.00	363 992.39	132 141.39
RESULTAT CUMULE	Section d'exploitation	32 063.70	170 024.89	137 961.19
	Section d'investissement	199 787.30	193 967.50	-5819.80
	TOTAL CUMULE	231 851.00	363 992.39	132 141.39

## BUDGET PRIMITIF 2015

### BUDGET PRINCIPAL

#### FONCTIONNEMENT

	DEPENSES DE LA SECTION DE FONCTIONNEMENT	RECETTES DE LA SECTION DE FONCTIONNEMENT
CREDITS DE FONCTIONNEMENT PROPOSES AU TITRE DU PRESENT BUDGET	681 743.00	500 536.32
RESULTATS DE FONCTIONNEMENT REPORTE		(si excédent) 181 206.68
TOTAL DE LA SECTION DE FONCTIONNEMENT	681 743.00	681 743.00

#### INVESTISSEMENT

CREDITS D'INVESTISSEMENT PROPOSES AU TITRE DU PRESENT BUDGET	209 143.00	240 698.28
SOLDE D'EXECUTION DE LA SECTION D'INVESTISSEMENT REPORTE	(si solde négatif) 31 555.28	
TOTAL DE LA SECTION D'INVESTISSEMENT	240 698.28	240 698.28
TOTAL DU BUDGET	922 441.28	922 441.28

### BUDGET EAU ET ASSAINISSEMENT

#### EXPLOITATION

	DEPENSES DE LA SECTION D'EXPLOITATION	RECETTES DE LA SECTION D'EXPLOITATION
CREDITS D'EXPLOITATION PROPOSES AU TITRE DU PRESENT BUDGET	236 141.39	104 000.00
RESTES A REALISER DE L'EXERCICE PRECEDENT		(si excédent) 132 141.39
TOTAL DE LA SECTION D'EXPLOITATION	236 141.39	236 141.39

#### INVESTISSEMENT

	DEPENSES DE LA SECTION D'INVESTISSEMENT	RECETTES DE LA SECTION D'INVESTISSEMENT
CREDITS D'INVESTISSEMENT PROPOSES AU TITRE DU PRESENT BUDGET	135 518.62	141 338.42
SOLDE D'EXECUTION DE LA SECTION D'INVESTISSEMENT REPORTE	(si solde négatif) 5919.80	
TOTAL DE LA SECTION D'INVESTISSEMENT	141 338.42	141 338.42
TOTAL DU BUDGET	377 479.81	377 479.81

# Quelques mots sur notre budget communal

## Nos projets 2015 :

- l'étude pour la nouvelle station d'épuration
- l'accessibilité des trottoirs et la sécurisation de l'avenue des loisirs devant l'école
- la démolition de la maison de la partie supérieure de la place du cadran solaire
- la poursuite de la réfection des rues du village
- la rénovation de chemins communaux
- l'entretien des équipements communaux (éclairage, réseau d'eau, voirie communale, bâtiments communaux, forêt communale, déchetterie, amélioration du cadre de vie...).

## Mais pour 2016 ?

Si en 2015, le Conseil Municipal a décidé de ne pas augmenter le taux des taxes locales, il sera peut-être dans l'obligation de les augmenter l'an prochain s'il souhaite maintenir le même taux d'investissement pour les années à venir. En effet, la dotation forfaitaire versée par l'Etat, qui avait déjà baissée en 2014 et qui se montait à 60171€, ne sera plus que de 53644€ en 2015.

Et en 2016, quelle baisse ? Le mouvement national de réduction des dépenses publiques concerne notre commune comme toutes les autres. En janvier 2014, le Président de la République a annoncé un plan d'économies de 50 milliards d'euros sur la période 2015-2017, visant à ramener le déficit public sous la barre des 3% en 2017. Dès 2015, ce sont 21 milliards d'économies qui sont prévues, puis 14.5 milliards supplémentaires les années suivantes. Le Premier Ministre a précisé quelques semaines plus tard que les collectivités locales participeraient à cet effort à hauteur de 11 milliards d'euros, faisant suite à la baisse des dotations communales de 840 millions d'euros en 2014 dans le cadre du pacte de confiance et de responsabilité.

Donc dans ce contexte :

*« Le choix des élus dans les années à venir ne seront pas des plus simples : décaler (ou annuler) les projets, réduire les effectifs, recentrer l'action de la collectivité sur ses missions essentielles, augmenter la fiscalité, recourir à l'emprunt... Toutes ces propositions n'étant pas exclusives les unes des autres. »*

Bulletin des élus locaux n°307 mai 2015



## LES REALISATIONS



La réfection de l'ancienne poste qui sera transformée en logement, les travaux sont réalisés par les employés communaux



La réfection du réseau d'eau chemin d'Olonzac





La fermeture du préau de l'école  
pour améliorer le confort des  
enfants



Les inscriptions pour le service de garderie ou de restauration scolaire auront lieu le 20 août de 9h à 13h au restaurant scolaire  
Les inscriptions pour le périscolaire du vendredi après-midi s'effectuent en Mairie d'ici le 31/08/2015



L'amélioration du cadre de vie par la plantation d'arbres



La rénovation de l'éclairage public



La mise en place d'une borne à incendie chemin d'OLONZAC



La signalisation des pistes cyclables





La poursuite de la rénovation de la  
Mairie

Les jardins familiaux et l'installation de  
compteurs d'eau

La réfection de la rue de la Fontaine  
d'Agnès et de la route de Pouzols par  
le Conseil Départemental



**Au fil du Canal...Roubia**





**Le nettoyage du cimetière**



**L'installation d'un bac à cartons à la déchetterie**

**La municipalité compte sur chacun pour que les cartons ne se retrouvent plus dans les containers à déchets ménagers ou au pied des colonnes de tri sélectif**





La poursuite de la réfection des rues du village



Le seuil de l'accès au club house de pétanque cimenté

## LES MOMENTS FORTS



Cérémonie des vœux  
2015 à la population



Partage de la galette  
des rois à la  
Bibliothèque



Le concert « Les valse de Vienne » de l'Harmonie de Nissan, sous la direction de Michel Bès a rencontré un vif succès u fait de la qualité de l'interprétation des musiciens

**Au fil du Canal...Roubia**





**La cérémonie commémorant le cessez-le-feu de la guerre d'Algérie**

**Hommage à Georges Delfau**

**Cette cérémonie a été aussi l'occasion de remettre à Pierre Fernandez la médaille de la ville de Roubia en remerciement de sa contribution à la vie du village et plus particulièrement à son rôle de porte-drapeau dans les commémorations officielles**



# LA COMMISSION MUNICIPALE JEUNES

Nous les jeunes de Roubia avons décidé de nous retrouver à la C.M.J. pour partager nos points de vue différents de celui des adultes.

Nous nous sommes appelés la Commission Municipale Jeunes.

Nous avons donné nos idées différentes lors de la 1ere réunion pour enfin arriver à mettre tout en commun, ce qui a donné les projets fixes sur lesquels nous travaillons en ce moment :

- un parcours Vita pour rendre la Clairette utile
- améliorer et embellir la ville

Chacun d'entre nous est venu pour différentes raisons :

- par curiosité
- pour améliorer la ville
- pour contribuer à l'évolution et à la vie de notre village
- pour pouvoir exprimer nos points de vue
- pour faire entendre la voix des jeunes

Cela fait quelques mois que nous nous réunissons à la Mairie de notre commune pour continuer à faire avancer nos projets et nous espérons pouvoir les finaliser.

Peut-être que grâce à nos idées nous pouvons aider le village à s'améliorer.



Tous les enfants et  
jeunes qui  
s'intéressent au projet

Alexandre, Elsa,  
Merewyne, Justine, Léonie,  
Thaïs, Lucie, Maxime, qui  
constituent le « noyau »  
de la commission jeune



**La commission municipale Jeunes**

## LA MISE EN PLACE DE LA REFORME DES RYTHMES SCOLAIRES AU SEIN DU REGROUPEMENT SCOLAIRE ROUBIA ARGENS PARAZA : UNE SATISFACTION DE TOUS LES PARTICIPANTS

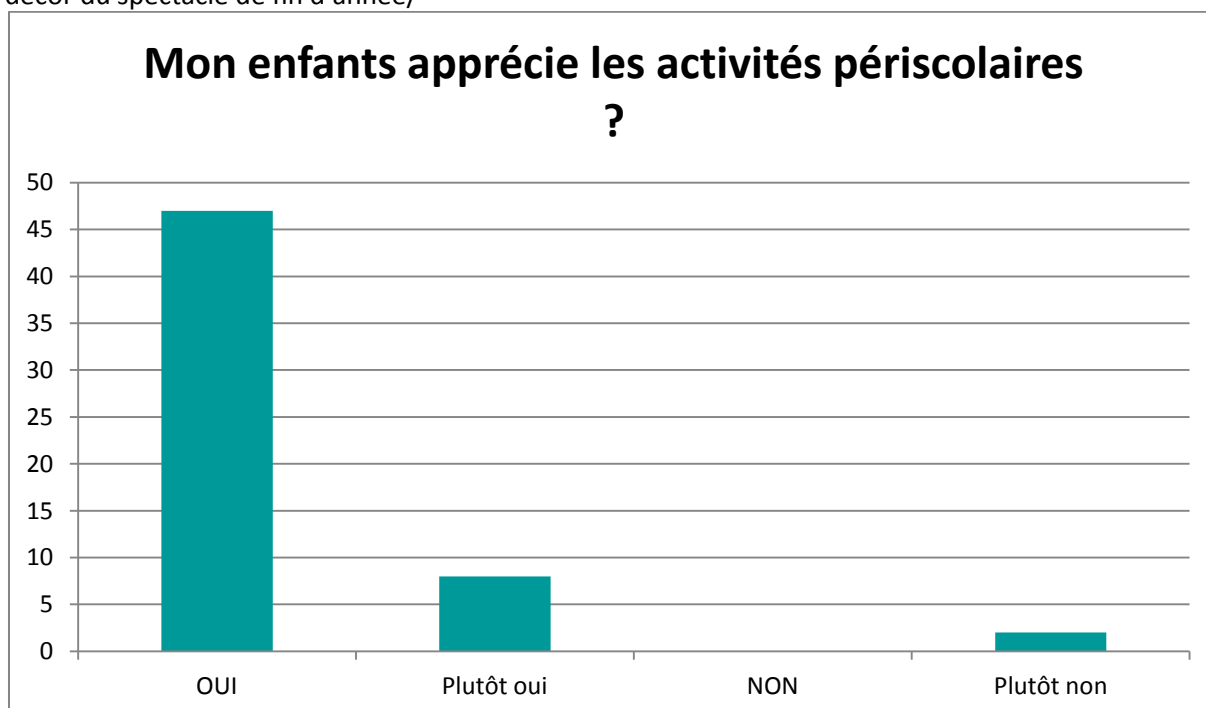
Les élus du SIVOS, les enseignants et les parents d'élèves ont tous été d'accord pour mettre en place les temps d'activités périscolaires, rendus obligatoires par la loi le vendredi après-midi, dans le village de scolarisation de l'enfant. Ainsi les horaires d'école ne sont pas modifiés ni le matin, ni le soir, mais ils ont désormais école le mercredi matin.

Le bilan de cette organisation a été fait avec tous les acteurs concernés (élus, enseignants, représentants des parents d'élèves, animateurs et intervenants) : le bilan de l'organisation mise en place a été jugé satisfaisant par tous, même si tous expriment leurs plus grandes réserves sur la réforme, source d'une importante fatigue pour les enfants. Ceux-ci ont exprimé leur satisfaction sur les activités qui leur étaient proposées, au vu de leur variété :

**Activités à Argens** : Tennis/Anglais/ Halloween/ Tricot-couture/ Informatique/Origami/Sécurité routière/Activités de Noël/Epiphanie/Bricolage autour du bois/Jeu de relais/Chandeleur/Jeu de ballon /Chasse aux trésors/ Fabrication d'un nichoir à oiseaux/Balade au lac/Bateau pop pop/ Fabrication du pêcheur/Jeux de plein air/ Poisson d'avril/Pâques/Fabrication sifflet/théâtre/ Décor du spectacle de l'école

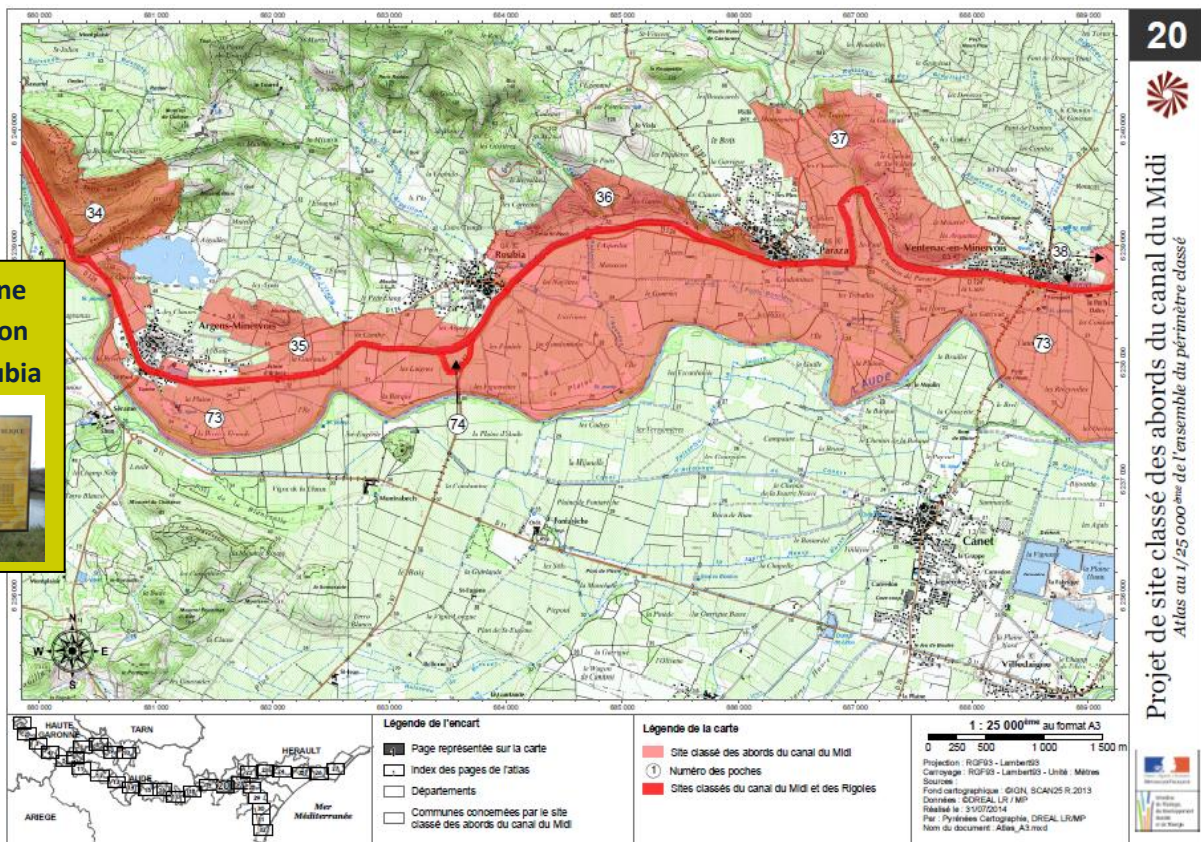
**Activités à Roubia** : Motricité et activités manuelles sur la sécurité routière/Travaux manuels sur les animaux/Motricité/Activités de Noël/ Epiphanie/Calendrier des saisons/Tennis/Carnaval/Collage sur le printemps/ Origami/Jeux de ballon/Pâques/ fête des mères/ Visite du jardin de la Clairette/ musique/fête des pères/ jeux d'extérieur/ Décor du spectacle de l'école/

**Activités à Paraza** : Pétanque/Volley/Chasse aux trésors/Parcours de sécurité routière/Halloween/ Tricot-couture/Fabrication de pâte à modeler/Activités de Noël/Epiphanie/Théâtre/Nouvel an chinois/Chandeleur/St Valentin/Fête des grands-mères/Tennis/ Carnaval/Paon/Couronne/ Tulipe de printemps/Pâques/Jardinage/cerf-volant/fête des mères/parcours relais/ mangeoire à oiseaux/ décor du spectacle de fin d'année/



Au vu de la satisfaction exprimée, le même dispositif sera donc reconduit pour la prochaine rentrée scolaire.

# LE CANAL DU MIDI



## Une enquête publique pour quoi faire ?

Les abords du canal feront prochainement l'objet d'un classement au titre des sites des abords du canal à la demande de l'UNESCO :

*« Afin de protéger efficacement le bien proposé pour inscription, une zone tampon est une aire entourant le bien proposé pour inscription dont l'usage et l'aménagement sont soumis à des restrictions juridiques et/ou coutumières, afin d'assurer un surcroît de protection à ce bien. Cela doit inclure l'environnement immédiat du bien proposé pour inscription, les perspectives visuelles importantes et d'autres aires ou attributs ayant un rôle fonctionnel important en tant que soutien apporté au bien et à sa protection. »*

Pour l'Etat, qui a déclenché l'enquête publique, le projet de classement des abords concerne une partie des grands paysages traversés par le canal qui forment son écrin indissociable et solidaire. Il relève du critère « pittoresque », prévu dans la loi, qui exprime la relation esthétique privilégiée entre le canal et cet écrin.

Les abords du canal doivent donc être gérés de manière durable et cohérente sur tout le linéaire. Pour organiser leur évolution et préserver l'avenir, l'Etat a retenu la procédure de « classement au titre des sites ». C'est l'outil réglementaire répondant aux exigences de l'UNESCO qui est le plus à même de conserver la qualité des abords paysagers, en termes esthétiques, culturels, sociaux et économiques.

Les élus de notre communauté de commune, ainsi que ceux de Roubia, ont émis un avis défavorable à ce projet de classement :

-« en ce qu'il obère nos capacités d'attirer d'autres porteurs de projets, à l'exception de ceux liés stricto sensu à la navigation fluviale

-en ce qu'il impose aux collectivités locales et à leurs habitants des contraintes administratives entravant les initiatives locales

Et par la même en ce qu'il nuit fortement à la dynamique de développement de tout un territoire. »



### L'enlèvement du bateau à l'abandon



## La commémoration du 8 mai 1945



« En ce 70<sup>e</sup> anniversaire, souvenons-nous que c'est dans les souffrances d'hier qu'ont germé l'incommensurable désir de paix et l'irréversibilité besoin d'Europe. Souvenons-nous que c'est sur les ruines de cette guerre et au lendemain du traumatisme que fut la découverte de la Shoah, que les peuples trouvèrent la force de construire l'Europe. Souvenons-nous enfin de ce que nous devons à cette jeunesse sacrifiée par la guerre et à cette génération de combattants et de résistants qui rendirent à la France sa liberté et sa fierté .»

Message de Jean-Marc Todeschini Secrétaire d'Etat auprès du Ministre de la Défense, chargé des anciens combattants et de la mémoire

**Au fil du Canal...Roubia**

# LA DEVISE DE LA REPUBLIQUE LIBERTE-EGALITE-FRATERNITE

par Guy PENNAVAYRE



Cette devise figure sur bon nombre de bâtiments publics notamment sur les frontons des mairies, des écoles publiques et sur les papiers officiels de l'Etat.

C'est la devise de la France depuis 1848 !

En **1789** la France révolutionnaire adopte la devise :  
" **La Nation, la loi, le roi** "

En **1792** à la proclamation de la République est adoptée la devise :  
" **Unité, Indivisibilité de la République, Liberté, Egalité, Fraternité, ou la mort** "

(Ils n'y étaient pas allés par quatre chemins)

C'est en **1848** que sera définitivement adoptée la devise actuelle.  
Cette expression reprend les idées de liberté et d'égalité qui sont contenues dans la déclaration des Droits de l'Homme et du Citoyen de 1789, ainsi que l'idée de fraternité qui figure dans le préambule de la constitution de la III<sup>ème</sup> République.

**La LIBERTE** fait l'objet des articles I et III de la déclaration des droits de l'homme :

" Les hommes naissent et demeurent libres et égaux en droit "

" La liberté est un des droits imprescriptibles de l'homme "

**L'EGALITE** des droits est aussi un grand principe de 1789 qui abolit les privilèges  
Egalité devant la loi « La loi est la même pour tous, soit qu'elle protège, soit qu'elle punisse ». Egalité devant les places et emplois, égalité devant l'impôt.

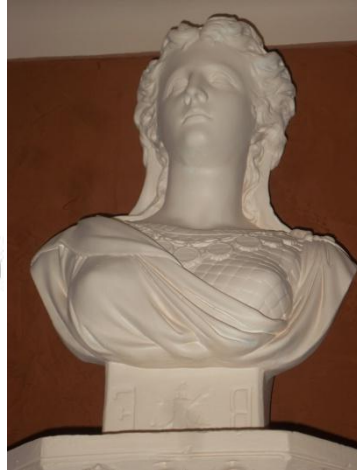
**La FRATERNITE** n'apparaît pas dans la déclaration des droits de l'homme, mais l'idée de fraternité est portée par la grande vague révolutionnaire qui se soulève contre les princes et qui va embraser l'Europe en 1848.

Les républicains qui luttent pour le droit au travail et le devoir de prendre en charge les plus démunis la font inscrire dans la constitution.





## LA MARIANNE



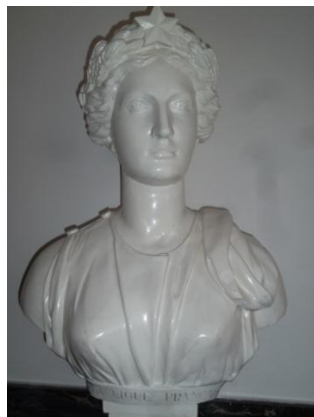
La Marianne de  
Roubia  
entourée  
d'autres  
Marianne

La **Marianne** est une représentation allégorique de la République Française. Apparue en 1792 Marianne est une femme coiffée du bonnet phrygien de couleur rouge. Elle représente la France libérée de "l'esclavage" de la monarchie absolue. Son installation dans les mairies date de la fin des années 1870 qui correspondent à la période de la III<sup>ème</sup> République.

L'origine du prénom est incertaine. Il pourrait s'agir du prénom féminin qui était le plus répandu en France au moment de la révolution et qui fait référence à Marie et à sa mère Anne. Il peut aussi évoquer le surnom donné au 19<sup>ème</sup> siècle aux femmes de mœurs légères et qui était employé de manière péjorative par les adversaires de la République

Le buste féminin a beaucoup changé au fil des ans. A l'origine la face était sculptée à l'antique avec de traits assez austères, la poitrine cachée par un voile moulant. Petit à petit les traits se sont adoucis et personnalisés et la poitrine se découvre. Brigitte Bardot, Catherine Deneuve ont prêté leur image à la représentation de Marianne.

Guy PENNAVYRE



L'ancienne Marianne  
de Roubia et les  
drapeaux communaux

## La conférence-débat ALZHEIMER, « Un autre regard »

Le film « **Présence silencieuse** », réalisé par Laurence KIRSH, a été projeté salle de l'Ancien théâtre. La réalisatrice filme son père, atteint de la maladie d'Alzheimer, dans son milieu familial et nous montre l'évolution de la maladie de son père et le ressenti des différents accompagnants, dont sa mère.

Le débat sur la maladie d'Alzheimer a été animé par le Docteur Marianne Taillandier Présidente de l'association « Alzheimer un autre regard ». Elle explique que la maladie d'Alzheimer est une maladie dégénérative incurable, lente et inéluctable, qui s'étend peu à peu à toutes les zones du cerveau. Au départ, ce sont les souvenirs immédiats qui disparaissent, de façon intermittente puis de plus en plus durable, avec l'impossibilité d'engranger de nouveaux souvenirs. Elle insiste aussi sur le fait que c'est une maladie organique, avec un dysfonctionnement des cellules nerveuses et de leurs connexions, et pas psychiatrique, que les traitements actuels permettent de retarder la maladie si elle est détectée rapidement. Dès les 1ers symptômes (perte de mémoire et perte de dynamisme), un test de mémoire peut être effectué pour faire le point. Il suffit d'en parler à son médecin traitant.

De nombreuses questions ont été posées par les participants, notamment sur l'ancienneté de la maladie et sur les facteurs de risques. Il apparaît que cette maladie accompagne le vieillissement général de la population (+22500 nouveaux cas par an), que l'âge est un facteur de risque, ainsi que le sexe féminin qui est plus exposé au risque de la maladie. Par contre l'hérédité n'est pas un facteur de risque prédominant (- de 5 à 8%).

Dans la prise en charge des malades il est très important de respecter la sensibilité des malades, de ne pas les mettre en position d'échec systématique. L'association est là pour apporter soutien et aide aux familles qui le souhaitent. Elle peut organiser des groupes de soutien au plus près des besoins dans les villages si un groupe suffisant peut être constitué (4 familles). Les aidants ne doivent pas hésiter à se faire aider car l'accompagnement est très lourd à assumer sur la durée, certains malades présentant d'importants troubles du comportement. Beaucoup de familles ressentent aussi une forte culpabilité quand ils sont dans l'obligation de placer en institution leur parent devenu trop dépendant. Dans ces cas-là aussi ils peuvent obtenir aide et soutien.



**Accueillir, écouter, soutenir, partager, informer dans le respect de l'humain**

**Aude Alzheimer un autre regard**

**14 avenue de l'Abbaye 11160 CAUNES-MINERVOIS 0468780662**

**[alzheimer-un-autre-regard.com](http://alzheimer-un-autre-regard.com)**



## LES BREVES ROUBIANNaises par Fabienne Teixeira

L'année 2015 a démarré, **le 1<sup>er</sup>**, par une après-midi récréative proposée par le club de pétanque. Succès au rendez-vous comme l'année dernière.

Ensuite, **Pierrick** reçoit, à Villegly, le trophée FairPlay et Citoyenneté, catégorie « entraîneurs ». Félicitations à lui et bonne continuation.

Le **17 janvier**, la galette des Rois est dégustée à la bibliothèque. De nombreux lecteurs sont venus à ce rendez-vous annuel pour partager un bon moment de convivialité.



Loto



Galette à la bibliothèque

**Les petits écoliers** ont aussi dégusté la galette et, les rois et les reines ont été nombreux.



**L'assemblée générale de Noël au Village** a eu lieu le 31 janvier. Les bilans sont votés et les prévisions pour 2015 sont annoncées. Le vide grenier du mois de juillet (le 26/07) est maintenu et la journée des enfants, avec le Père Noël, du 24 décembre est renouvelée.



Précisons que l'agenda de celui-ci est déjà bloqué car bien chargé en cette période ! L'association continuera d'offrir un cadeau à chaque nouvelle naissance. Merci à eux. Pour clôturer cette soirée, la galette était au rendez-vous.





**Le 8 février**, une réunion-rencontre des arbitres de pétanque de l'Aude a eu lieu à la salle du Théâtre. La vingtaine de participants s'est partagée l'arbitrage des matches prévu cette saison.



Ce début d'année voit aussi **l'assemblée générale du club de volley** a eu lieu le 9 février avec, à l'ordre du jour, les traditionnels rapports (moral et financier) et le renouvellement du 1/3 sortant. Le club se porte bien mais souligne la difficulté à attirer les jeunes.



**Les Cigaloux** ont suivi le mouvement et leur assemblée s'est tenue le 19 février.



Les bilans sont aussi présentés et approuvés. Ils terminent avec des galettes « maisons ».

**La fête des Associations** a eu lieu le 21 février avec projection du film « Le passé de Roubia » qui a attiré les foules puis ont suivi une démonstration de « TaiChi », une initiation pétanque avec des tirs de précisions et une exposition photos.







Les jeunes poussins de l'USR ont pendant les vacances de février participé à des stages sur plusieurs journées. La fin de cette session a été fêtée par un « tournoi-pyjama ».

La saison de chasse 2014/2015 de l'entente de chasse gros gibier Roubia/Olonzac s'est achevée autour d'un bon repas cuisiné par Marcou. Le bilan est de 20 sangliers et un chevreuil.



L'atelier cuisine des Cigalous est parti début mars en Auvergne. Sous les conseils d'Annie ils ont préparé et dégusté, en plat principal un « **pounti** ». Ce mets, par sa composition, est l'exemple parfait du plat paysan unique qui mêle le sucré/salé et qui se transporte facilement pour être servi comme panier-repas à prendre loin de chez soi. C'est un pâté composé de farine de froment (ou de seigle) mélangée à des œufs et du lait, de feuilles de blettes, de lard et de pruneaux. Il se mange habituellement froid ou légèrement poêlé en tranche, accompagné d'une salade. Il peut lui-même servir d'accompagnement à une volaille (source: Wikipédia) et en dessert une **pompe aux pommes**. Il s'agit d'un dessert de forme rectangulaire fait de pâte feuilletée ou brisée qui recouvre entièrement des morceaux de pommes répartis sur toute la surface et qui deviennent fondants à la cuisson (source:Wikipédia)



En avril, ils ont changé de direction et ont pris la route du Tex-Mex avec Monny. Le repas, était composé de viande, haricots rouges, tortillas, piments et poivrons gratinés..

**Les poussines**, Mareen et Clélia, de l'USR ont remporté à Coursan, la coupe de l'Aude qui les assure de participer à la finale régionale.

**Une nouvelle signalisation** est apparue dans le village. Elle indique aux cyclistes les distances entre village et certains lieux touristiques. D'autres panneaux indiquent, eux, aux conducteurs, les distances de sécurité pour dépasser les vélos.

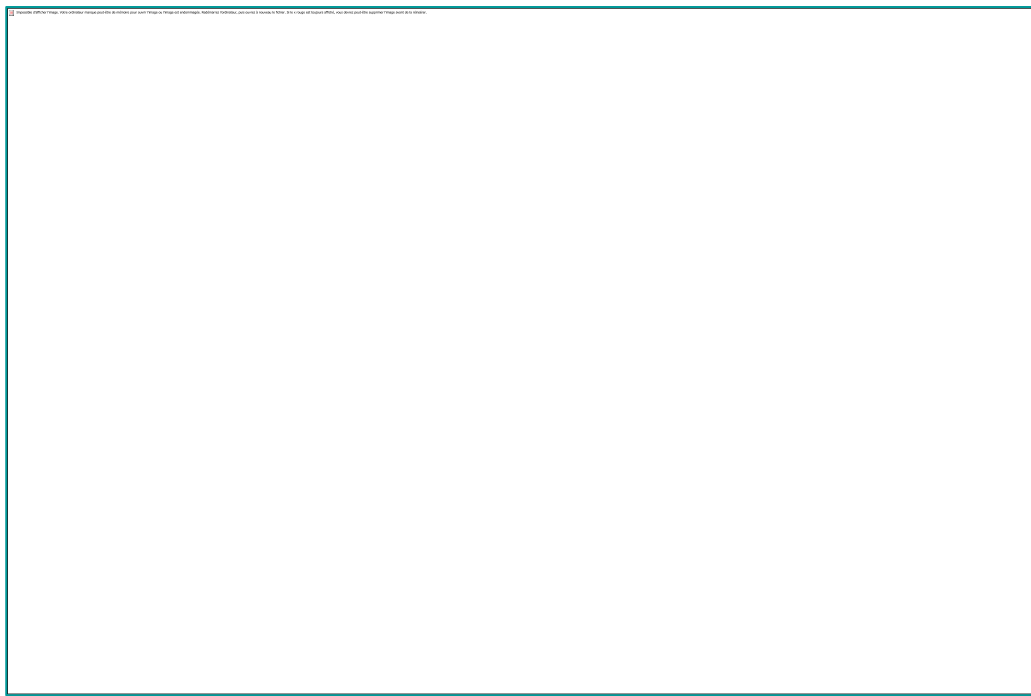




**L'école a fait carnaval !** Les enfants déguisés, ont dansé puis déambulé dans les rues du village. Une fois tous les confettis jetés, ils se sont rendus au parc de jeux où les cloches de Pâques avaient laissé tomber quelques chocolats. Après cette récolte, retour à l'école pour déguster le goûter où crêpes et boissons attendaient tout ce petit monde.



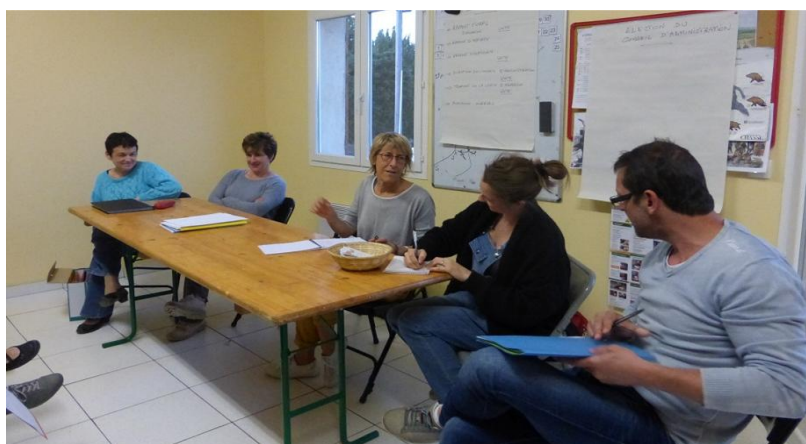
**Le challenge Salette**, 13eme édition, a réuni cette année encore beaucoup de participants volleyeurs mais pas seulement. Cette manifestation a eu lieu à la Halle aux sports Louis Tournier le 17 avril.



**Superbe prise au canal pour Marcel.** Une petite bestiole de 1m30 qui répond au nom de « silure »!!! Le silure est le plus gros poisson carnassier des eaux continentales de nos régions. Les variations de couleur de sa robe, du vert olive au gris anthracite uni ou moucheté, sa face ventrale blanchâtre et ses barbillons lui donnent un air de famille avec le poisson-chat. Ils appartiennent, en effet, tous deux à l'ordre des siluriformes, mais leur taille est sans commune mesure. À 20 ans, les plus beaux spécimens de silures peuvent atteindre des tailles de 2,50 m pour un poids de 100 kg.(source:Wikipédia)

**Le club de pétanque** a organisé les qualificatifs du secteur de Lézignan. en triplettes masculines. 25 équipes se sont disputées ces qualifications. Parmi elles, 6 équipes roubianaises. Les vainqueurs: 2 équipes de Montseret et 1 de Ferrals.

**La MJC** s'éveille et son assemblée générale s'est tenue le 7 mai. De nombreux sujets ont été débattus. Le Conseil d'administration a été restructuré, le bureau renouvelé. Merci aux anciens et bienvenu aux nouveaux. A suivre...







**L'ouverture de la pêche** au carnassier a eu lieu début mai et le bilan de la journée, malgré le bel alevinage effectué, n'était pas à la hauteur des espérances des titilleurs de bouchons.

**Le club de volley** a organisé son premier vide-grenier le 17 mai. Le temps n'était pas trop au rendez-vous mais le vent n'a pas découragé tout le monde et, exposants et acheteurs, ont pu faire de bonnes affaires !

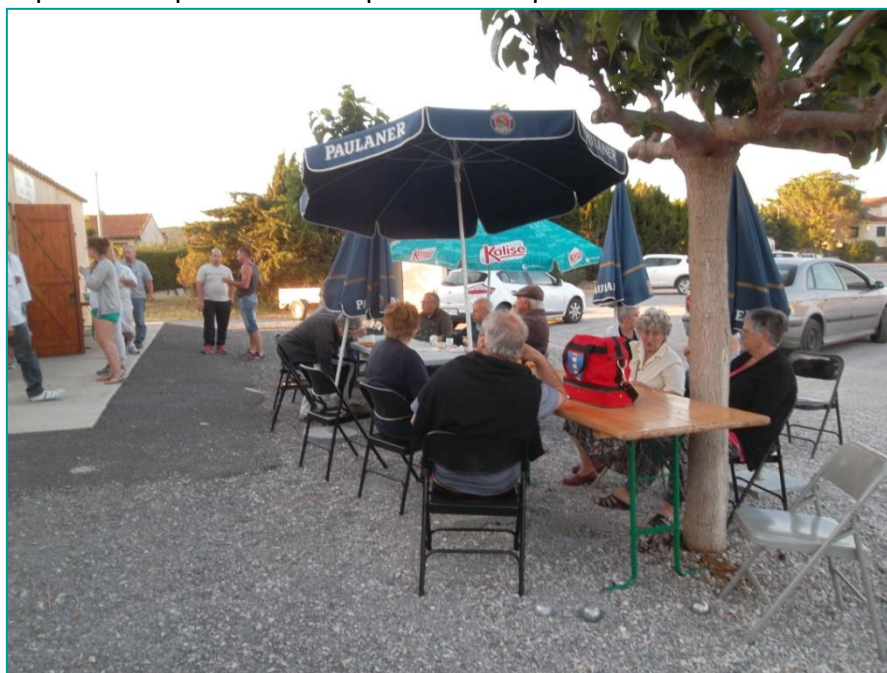


**Une parcelle des jardins communaux a été attribué aux écoles** et nos petits jardiniers ont, équipés de pelles et de seaux, investi cet espace pour les premières plantations.



**La pétanque et la belote** ont organisé le 30 mai une journée détente et récréative. Un concours en triplé à la mêlée gratuit a été organisé. Un apéritif offert a suivi avec une grillade. Et, pour clôturer cette journée, un concours de belote, également gratuit a été disputé.

Chaque participant est reparti avec une petite récompense.



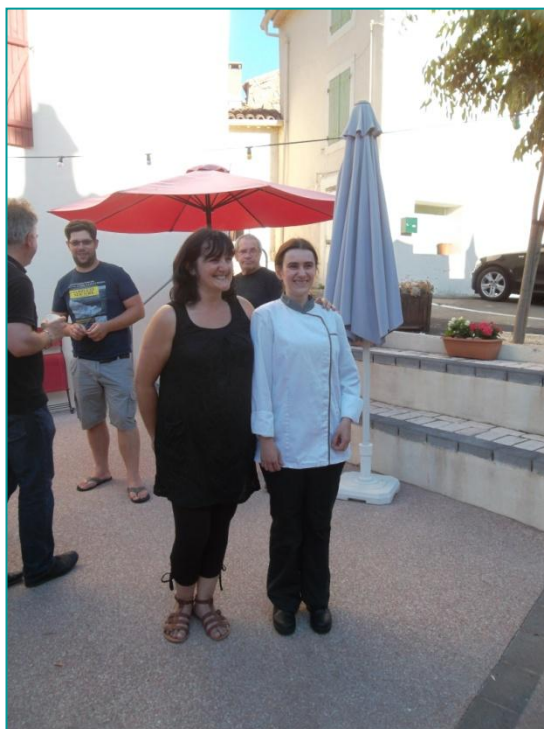


### Volley: résultats des matches

Pré Nationale Filles	Pré Nationale Garçons	Minimes Filles	Régionale Filles
Béziers/Roubia 3/0	Carcassonne/Roubia 0/3	Bédarieux/Roubia 3/2	Gruissan/Roubia 3/0
St Estève/Roubia 0/3	Roubia/Montpellier VB 3/2	Roubia/Pézenas 3/1	Carcassonne/Roubia 3/0
Clermont/Roubia 3/0	Roubia/St Gély dy Fesc 3/1	Béziers/Roubia 3/1	Roubia/Pézenas 3/2
Roubia/Montpellier 0/3	Roubia/Le Crès 3/0	Gigean/Roubia 3/0	Roubia/Mèze 2/3
Croix d'Argent/Roubia 3/1	Roubia/Carcassonne 3/2	Pézenas/Roubia 3/0	Roubia/Arago de Sète 2/3
Castelnaudary/Roubia 3/1	Sète VB/Roubia 3/1		Béziers/Roubia 3/0
Roubia/Arago de Sète 0/3			Roubia/Muc 0/3
Le Crès/Roubia 3/0			Perpignan/Roubia 3/2
Roubia/St Estève 3/0			



## Une nouvelle équipe à la Fourchette Folle



L'inauguration des jardins familiaux, n'a pu avoir lieu sur place du fait de la forte pluie





### La fête du volley



Cette fête est l'occasion que choisit la Municipalité de Roubia pour remercier et honorer, par la remise de la médaille de la ville, Philippe Rivier et Alain Escamez pour leur engagement sportif et citoyen auprès des jeunes

### La fête de la musique : la chorale le Triolet et l'Harmonie d'Ouveillan



## LA TROBADA DU CANIGOU par Evelyne Soria



Le Canigou est la montagne sacrée des Catalans.

Trobada est le mot Catalan pour rencontre.

La trobada du Canigou est la rencontre avec cette montagne sacrée qui se déroule le jour de la St Jean. Le feu est le symbole de la lumière (soleil) et de la purification.

Le Dimanche avant la St Jean, les fagots sont acheminés au pic (cette année là, à cause du mauvais temps, ils seront laissés au pic Joffre), par une foule de marcheurs portant chacun un ou deux fagots confectionnés par tous les villages catalans.





**Le 22 Juin**, avec l'autorisation de la Préfecture (Eh oui, elle est nécessaire sinon vous êtes refoulés par la gendarmerie), nous arrivons à Prat Cabrera où nous installons notre campement. Impossible d'aller jusqu'au refuge des Cortalets en voiture, trop de neige.

Nous attaquons ensuite notre ascension jusqu'au refuge, 2 petites heures de marche nous sont nécessaires et là nous devons attendre que la flamme arrive.



Vers 18h, trois montagnards qui ont pris en charge la flamme arrivent : depuis 1964, elle brûle sans arrêt dans le musée Le Castillet à Perpignan. C'est à cette date qu'elle a été allumée pour la 1<sup>ère</sup> fois au « feu du ciel ». Depuis elle n'a jamais été éteinte et rejoint chaque année, après la nuit, son asile de traditions.

A leur arrivée a lieu une cérémonie, quelques discours et ensuite ils vont se restaurer.

Pour notre part, nous décidons de commencer l'ascension vers le sommet.

Arrivés au pic Joffre nous prenons 1 ou 2 fagots pour les monter au pic.



Voilà, nous sommes au sommet !

Petit à petit les groupes arrivent. Il faut attendre la flamme, qui arrive vers 10h de la nuit. Les montagnards allument les fagots. Le feu, symbole de la lumière (soleil) et de la purification permet de régénérer la flamme.

A cet instant s'élèvent des chants, des groupes de jeunes jouent de la guitare, et là, dans la nuit, autour de ce feu, il y a comme quelque chose de magique, et nous oublions le froid de la nuit à 2785m d'altitude.

Chaque village a un représentant qui rapporte la flamme au village en dévalant les flancs du pic, arrive au village où il est accueilli en musique et avec des danses traditionnelles. Les enfants des villages donnent à chaque participant une croix de fleurs qui est conservée dans leurs maisons pour leur porter chance le reste de l'année.

Nous commençons notre descente vers 11h, à la frontale parmi d'autres groupes et nous formons ainsi un chapelet de lumières sur les pentes du Canigou. Absolument magnifique, dans la nuit cela fait bizarre !

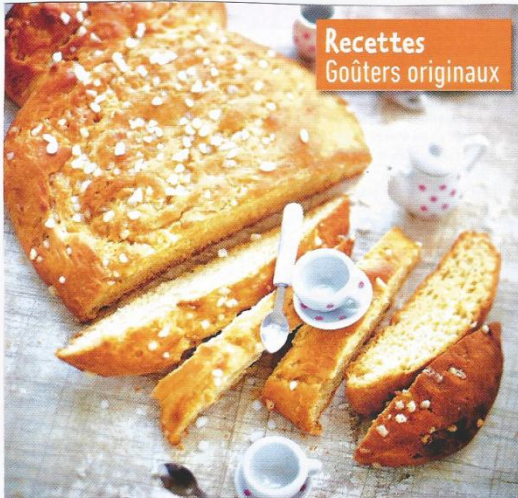


Après 4h de descente, à 3h du matin nous nous jetons toutes habillées dans nos duvets pour une courte nuit, puisqu'à 8h le lendemain nous prenons le chemin du retour, fatiguées mais ravies par cette belle coutume unique en son genre.





# Les Recettes par Cécile Peyrard



Recettes  
Goûters originaux

## 3/5 Cougnou (brioche au sucre)

Pour 1 cougnou, il te faut:

- 500 g de farine pour pâtisserie
- 80 g de sucre • 1 pincée de sel
- 1 sachet de levure de boulanger
- 25 cl de lait tiède • 2 œufs
- 175 g de beurre • Raisins secs ou sucre perlé • 1 jaune d'œuf.

### Préparation

• Mélange la farine, le sucre et le sel et fais un puits au centre. Dans un bol, délaie la levure dans le lait. Verse ce mélange dans le puits. Ajoute le beurre et les œufs. Mélange pour obtenir une boule de pâte lisse et élastique. Laisse la pâte à température ambiante pour qu'elle double de volume (environ 30 mn).  
• Pétris la pâte pour lui redonner la forme d'une boule et ajoutes-y les raisins secs ou le sucre perlé. Coupe la pâte en deux parts.

Coupe l'une des parts en deux boules égales. Avec la grande boule, fais un gros boudin et ajoute les deux boules de chaque côté en appuyant un peu, pour former une grosse brioche.

- Pose le cougnou sur une plaque de four beurrée et farinée.

Laisse gonfler 20 mn. Au pinceau, dore-le avec le jaune d'œuf battu. Fais-le cuire à four préchauffé à 200°C (th. 6-7) durant 30 mn.

**Demande l'aide d'un adulte pour les opérations nécessitant l'usage d'un couteau, d'un appareil de cuisson...**

Trouve d'autres recettes dans le livre "Les enfants en cuisine", Éd. Hachette Cuisine. Coll. Fait maison.



Recette et stylisme: A. Janny-Divoirel. Photos: P. Chvoort

## Recettes Tartes sucrées



## 2/5 Flan pâtissier

Pour 6 personnes, il te faut:

- 1 pâte brisée • 80 cl de lait entier • 4 œufs • 160 g de sucre
- 120 g de Maïzena • 20 cl de crème liquide • 1 gousse de vanille • 1 moule à bords hauts (diamètre 24 cm).

### Préparation

• Étale la pâte sur 3 mm d'épaisseur avec un rouleau à pâtisserie. Garnis le moule et place-le au frais.  
• Chauffe le four à 200°C (th. 6-7). Dans une casserole, fais bouillir le lait avec la gousse de vanille

fendue en deux dans la longueur. Dans un saladier, fouette les œufs, le sucre et la Maïzena, puis la crème. Mélange. Retire la vanille et gratte les graines au-dessus du lait. Mélange, peu à peu, le lait chaud à la crème aux œufs. Verse le tout dans la casserole. Fais cuire à feu moyen 1 ou 2 minutes, en remuant.

- Lorsque la crème épaissit, coupe le feu. Fais refroidir la préparation, puis verse la crème sur le fond de tarte.
- Enfourne 30 à 40 minutes.

Laisse refroidir le flan, puis place-le 1 h au réfrigérateur.

**Demande l'aide d'un adulte pour les opérations nécessitant l'usage d'un appareil de cuisson, d'un mixeur...**



Trouve d'autres recettes dans "Tartes sucrées" de Mélanie Martin, Éd. Hachette Cuisine, collection Fait Maison.

Photo: Philippe Vuurhe-Santamarie. Stylisme: Germain Barthe

## Cuisine Cakes délicieux



## 4/6 Cake marbré

Pour 6 à 8 personnes, il te faut:

- 125 g de beurre + 10 g pour le moule • 220 g de sucre glace
- 1 sachet de sucre vanillé
- 3 œufs entiers • 220 g de farine • 1 sachet de levure
- 5 cl de lait • 15 g de cacao en poudre • 1 pincée de sel.

**Matériel:** • 1 moule à cake.

### Préparation

• Utilise du beurre à température ambiante. Fouette-le avec le sucre glace et le sucre vanillé. Ajoute un à un les œufs et mélange pour obtenir une pâte

homogène. Verse la farine, la levure, le sel et mélange.

- Dans un bol, mélange le lait et le cacao, puis ajoutes-y un tiers de la pâte précédemment obtenue.

• Beurre le moule. Verses-y successivement la pâte normale et la pâte au chocolat, en alternant plusieurs couches.  
• Laisse reposer le cake 1 heure. Préchauffe le four 20 minutes à 200°C (th. 6-7). Enfourne et fais cuire 40 minutes.

- Pour vérifier la cuisson du cake, plante la lame d'un couteau: elle doit en ressortir propre.

**Demande l'aide d'un adulte pour les opérations nécessitant un couteau, un appareil de cuisson...**



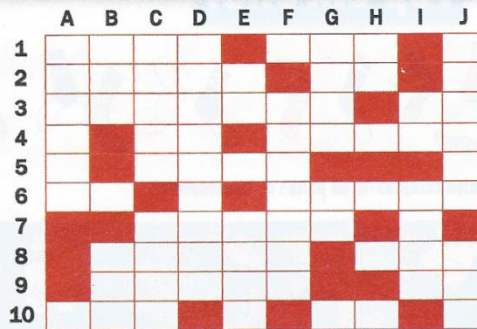
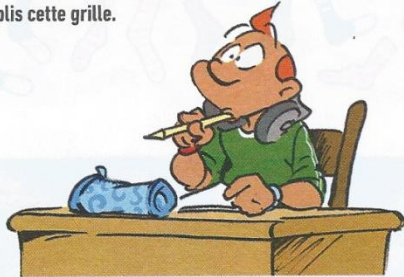
Trouve d'autres recettes dans "Goûter et café gourmand", collection Bon App', Éd. Hachette Pratique.



## PAGE JEUX DETENTE

### Grille croisée

En t'aidant des définitions suivantes, remplis cette grille.



#### Horizontalement

- Roi des animaux. – Cubes pour jouer.
- Voie. – Elle est à toi.
- Monsieur qui peint. – Le mari de "elle".
- Aperçu. – Endroit où sont fabriqués des objets.
- Excalibur en est une.
- À condition. – Cousins sauvages du chien.
- Le train roule dessus.
- Un peu grosse, comme ficelle. – Il sert à sentir.
- Les renards le sont. – Note.
- Oiseau qui vole dans tous les sens du terme. – "De la" au masculin.

#### Verticalement

- Ils ont de grandes oreilles et aiment les carottes.
- Terre entourée d'eau. – Hurllement.
- Fruit de l'olivier. – La brouette n'en a qu'une.
- Fleurs poussant dans les lacs et les mares.
- Mot qui sert à ajouter. – Elle est parfois bonne.
- Petites rues.
- Forme du verbe être. – Friandise pour chiens.
- Elle est à lui.
- Branché. – On en met un devant l'autre pour marcher.
- Hybrides d'une jument et d'un âne, ou poissons. – Hôtel pour les bêtes.

### sudoku

2		6		3
3				1
	1			4
	3		1	5

au Moyen

	2			
6		5		
1			2	
		3		1
			1	6
			4	

niveau Moyen

### Énigmette

Les peintres s'en servent. C'est aussi un piège pour les mouches et c'est le surnom d'Internet. Qu'est-ce?

La toile.

### BLAGOUNETTES

Une fille se plaint  
à sa meilleure copine :  
– À tous nos rendez-vous,  
Pierrot m'offre des fleurs fanées.  
– Ben, essaye d'arriver  
à l'heure ...

– Tu veux savoir  
quelles sont les quatre lettres  
préférées de mes parents ?  
– C'est O.B.I.C.



### Recyclage

- Relie chaque déchet avec sa poubelle (jaune-recyclable, noir-détritus ménager et vert-verre).
- Laquelle est la plus remplie?
- Quatre résidus doivent être jetés ailleurs. Les vois-tu?



**MAIRIE**

16 AVENUE DE L'HOTEL DE VILLE 11200 ROUBIA 04/68/43/22/77

Fax 04.68.43.34.54

Courriel : mairie.roubia@wanadoo.fr

Site internet : www.roubia.fr

Ouverture tous les jours de 13h30 à 16h

AGENCE POSTALE (dans les locaux de la Mairie) 04/68/91/18/58

Courriel : agencepostaleroubia@orange.fr

Ouverture tous les jours de 13h30 à 16h30

**DECHETTERIE**

Ouverture MARDI/MERCREDI/JEUDI/VENDREDI de 13h30 à 17h30,

SAMEDI de 8h30 à 12h et de 13h à 18h

BIBLIOTHEQUE (derrière la mairie) 04/68/91/80/13

Ouverture le mercredi de 16h à 17h et le vendredi de 13h30 à 16h30

ECOLE : 04/68/43/26/06

RESTAURANT SCOLAIRE : 04/68/75/16/35

**ETAT CIVIL**

NAISSANCE :

Oxance né le 18 mars , fils de Ludovic Mourgues et Jessica Dolce

**Débits de boisson : réglementation renforcée**

**Arrêté préfectoral du 3 avril 2015**

« Considérant qu'il convient de garantir, dans les départements de l'Aude, que les activités des établissements recevant du public et offrant des boissons à consommer sur place ou à emporter, à caractère permanent ou temporaire, ne portent pas atteinte à l'ordre public, à la sécurité, à la santé, à la tranquillité et à la moralité publiques, notamment en période nocturne, ce dans le respect du principe de la liberté du commerce et de l'industrie » :

-pas de festivité au-delà de 2 heures du matin (hors dérogation municipale exceptionnelle)

-rappel de l'interdiction de vendre des boissons alcooliques à des mineurs et de recevoir dans les débits de boissons des mineurs de moins de 16 ans non accompagnés

-rappel de l'interdiction de fumer

-prendre toute disposition pour éviter les troubles de la tranquillité du voisinage

**Elections départementales**

Sont élus conseillers départementaux pour le canton de Sallèles : Dominique GODEFROID et Christian LAPALU

**Info CCRLCM** : Permanence conseils à l'assistance technique et administrative au montage des dossiers d'aides financières pour rénover ou adapter votre logement : tous les mercredis de 9h à 12h et de 14h à 17h 33 avenue du Maréchal FOCH 11200 Lézignan 06/87/92/46/63 habitat.cdgs@outlook.fr